

Handball

Pro D2 ESB M - Dijon
Vendredi (20 h 30) au palais des sports

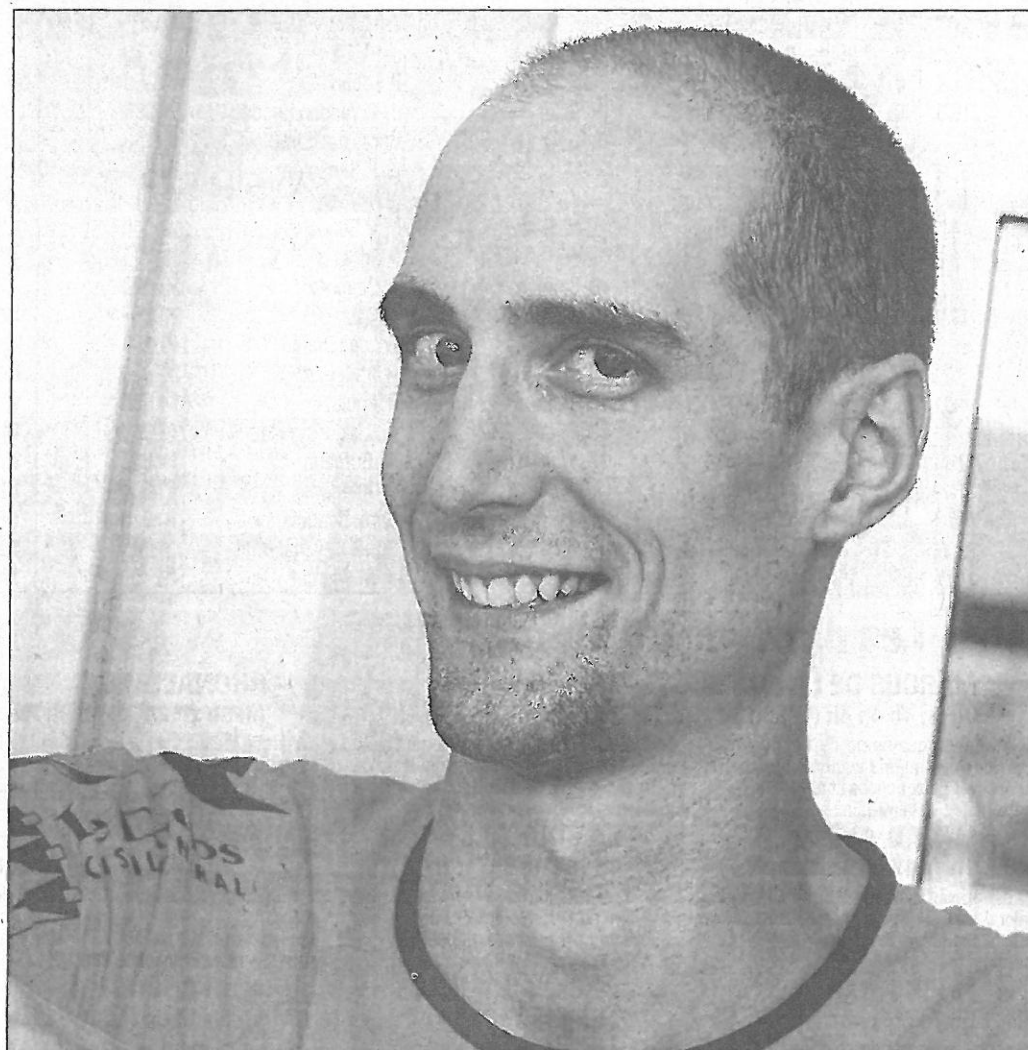
La raison selon Rognon

Sylvain Rognon ne s'enflamme nullement à l'idée de jouer à Besançon. Le pivot qui avait quitté le club onze ans plus tôt espère plutôt voir l'ESB M prendre un bon départ.

Besançon. À l'heure où les joueurs du centre de formation s'étirent, Sylvain Rognon pose un regard brillant sur l'enceinte vide du palais des sports. Petit sourire en coin, il confie : « Ici, j'ai été

davantage spectateur qu'acteur ». Excepté un long et finalement infructueux week-end de février 2003 où la Coupe de la Ligue avait posé ses valises ici même (et où le Créteil de Kervadec avait maté le Montpellier de Rognon), Sylvain n'a jamais eu l'occasion de fouler le parquet bisontin. « Ça fait huit ans », se remémore-t-il tout aussi sûrement qu'à cette époque pas si lointaine, l'ESB M était encore confinée au gymnase des Montboucons.

Heureux de voir qu'aujourd'hui, son club évolue dans une autre dimension, il n'oublie pas pour autant qu'il effectuera ses premiers pas officiels ce vendredi. De là à penser qu'il y aura une émotion toute particulière, c'est une idée que le pivot ententiste a d'ores et déjà... rejetée. « Sincèrement, je n'y avais même pas pensé. S'il y a eu charge émotionnelle, c'était plutôt lorsque j'ai signé mon contrat ici. Alors se laisser emporter par les sentiments serait la pire des attitudes à adopter », confie l'intéressé. Avant d'ajouter quant à ce détachement presque... naturel : « Ça fait dix ans que je



■ Face à Dijon, « qui est logiquement favori », Sylvain Rognon disputera son premier match officiel au palais des sports sous le maillot bisontin.

Photo Ludovic LAUDE

Coïncidence

Comme en LNH

Avec Dijon, Rognon croisera le chemin de la seule formation reléguée de LNH. Une équipe qu'il a affrontée l'an passé sous les couleurs de Saint-Cyr (maintenu sportivement mais mis hors jeu financièrement puisque le club a déposé le bilan) et qui lui laisse un souvenir mitigé : « Des équipes du bas de tableau, c'est la seule qui nous ait battus à deux reprises ». Seul élément ayant évolué l'an dernier en LNH (puisque Pape Benga ne sera pas là), Rognon fait notamment des Bourguignons ses favoris, « pour le match et aussi pour la montée ».

suis pro, c'est devenu mon job et je me suis conduit de la sorte dans les clubs où je suis passé ».

« Ne pas s'éloigner de l'objectif du maintien »

Pas de sentiment, donc, mais déjà ce souci de rentrer convenablement dans ce championnat de Pro D2 qui s'annonce encore plus indécis que le précédent. Déçu du résultat à Nanterre et de cette première mi-temps qui a plombé les espoirs bisontins,

Sylvain veut s'inspirer du mieux entrevu en seconde période pour aller de l'avant : « Si l'on joue comme on l'a fait par intermittence en deuxième mi-temps à Nanterre, on pourra exister en Pro D2. Le problème des équipes comme les nôtres, c'est notre manque de régularité et de savoir empocher un maximum de points quand on sera bien ».

Car pour l'homme passé par Montpellier, Angers, Bel-

fort, Mulhouse et Saint-Cyr, l'objectif est clairement établi. « Je sais et je sens qu'il y a un fort engouement autour du club et de l'équipe, mais cela ne doit pas nous faire oublier le principal : il ne faut pas s'éloigner de l'objectif du maintien. Ça a été le cas un peu partout où j'ai été et ce sera encore le cas ici ».

Un effort de longue haleine qui commence dès vendredi à domicile face au voisin et ogre dijonnais...

Bertrand JOLIOT